

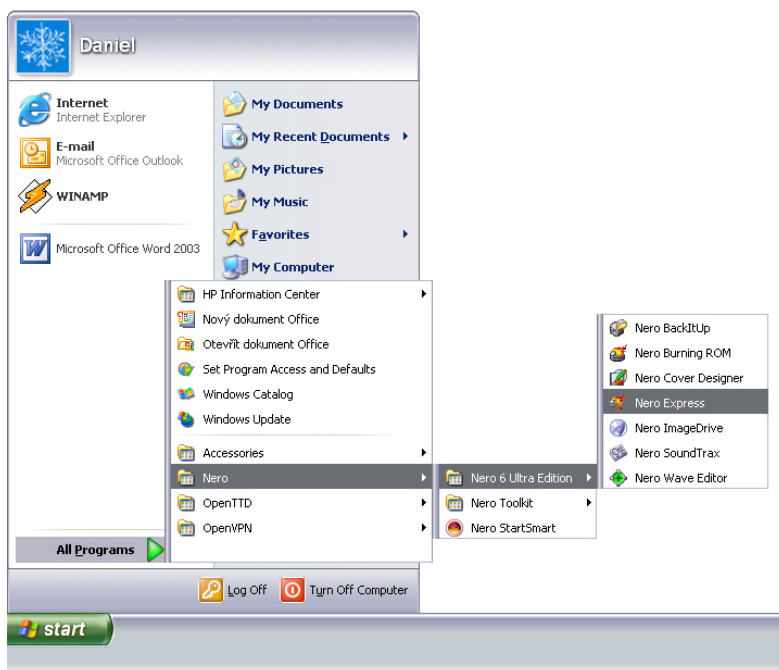
Práce s obrazy CD/DVD disků

Co je obraz disku?

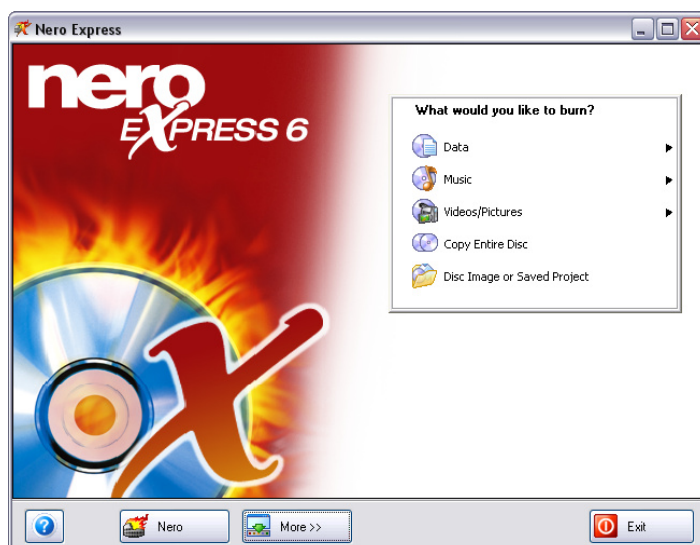
Obraz optického disku (CD nebo DVD), v angličtině označován jako *image* nebo *disc image*, je soubor uložený v počítači, který obsahuje všechny data, které by se nacházely i na skutečném disku (optickém médiu) a používají se protože mají několik výhod. První je kompaktnost - soubor s obrazem je jediný (většinou poměrně veliký) soubor se kterým se ale pracuje lépe než se stovkami nebo tisíckami malých souborů. Další je rychlost přístupu k datům - z obrazu uloženého na pevném disku se data čtou rychleji než z původního média. Pomocí obrazů můžeme také předejít opotřebování optické mechaniky počítače - pokud si z často používaného disku vytvoříme obraz.

Spuštění programu Nero Express

Program nalezneme v nabídce Start ve svojí složce na cestě *Nero - Nero Express* nebo *Nero - Nero 6 Ultra Edition - Nero Express* jak ukazuje následující obrázek:

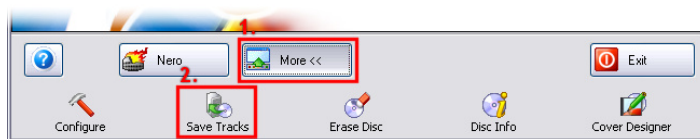


Po kratičké chvilce, než se program načte do paměti počítače, se zobrazí hlavní okno programu *Nero Express*:

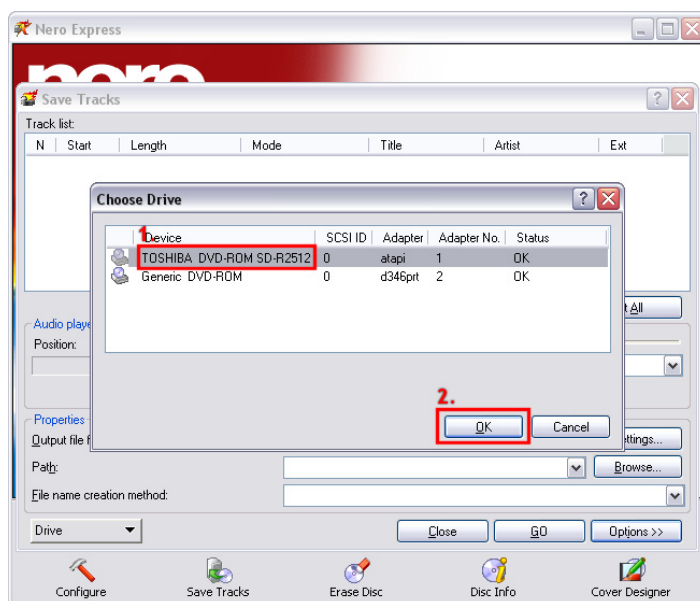


Vytvoření obrazu z disku - nahrávání

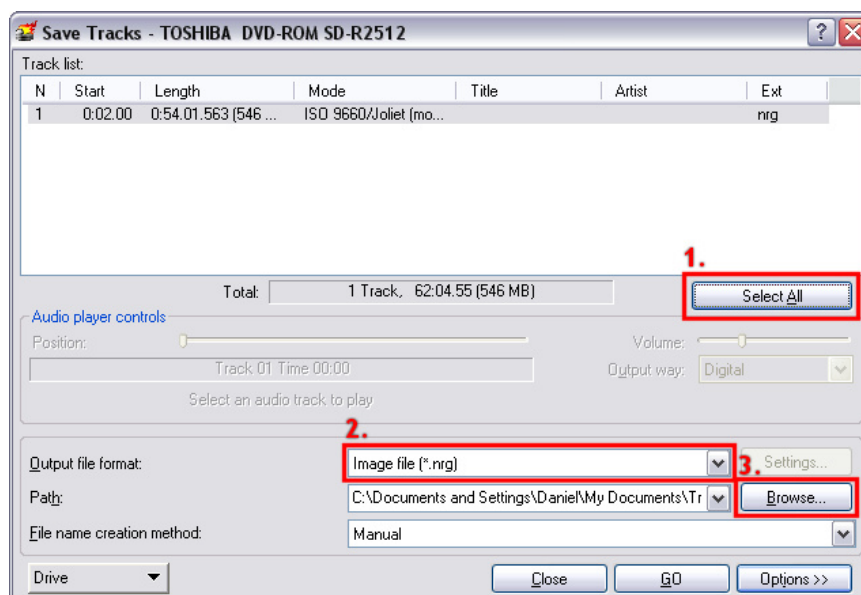
Spustíme *Nero Express* a stiskneme tlačítko *More (Více)*. Zobrazí se nám rozšířená nabídka kde zvolíme *Save Tracks (Uložit stopy)*.



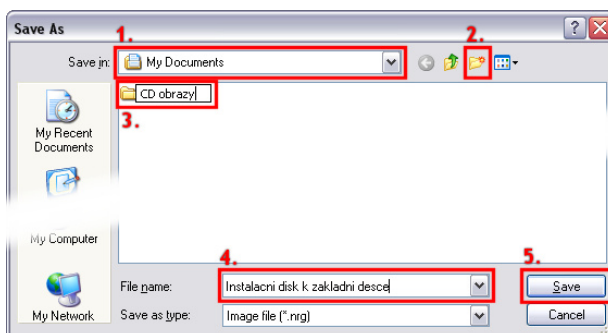
Zobrazí se okno pro ukládání stop a pokud máme více než jednu CD/DVD mechaniku, tak nás *Nero* překvapí taky oknem pro výběr mechaniky ze které hodláme nahrávat. Zvolíme teda naši skutečnou mechaniku, kterou jednoznačně identifikujeme podle *atapi* adaptéru, a stiskneme OK.



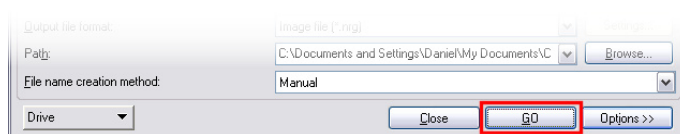
Po volbě mechaniky se dostáváme do okna ukládání stop. Vrchní část obsahuje seznam stop (u nehudbních disků je tam většinou jenom jedna stopa). Stiskneme *Select All (Vybrat vše)* aby jsme označily stopy k nahrání. Pak se ujistíme že budeme nahrávat do souboru reprezentujícího obrazy disků (mají příponu *nrg*) a nakonec ještě musíme určit pomocí tlačítka *Browse (Prohledávat)* kam vlastně chceme vytvořený obraz disku uložit.



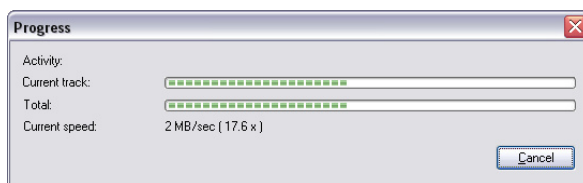
Pokud jsme se rozhodli uložit několik disků, bude lepší si pro ně vytvořit vlastní složku, do které teď rovnou uložíme náš první obraz (pojmenování obrazu by mělo být výstižné):



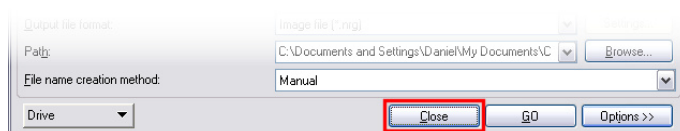
Pokud jsme zadali kam se má obraz ukládat, můžeme přistoupit k vlastnímu nahrávání - stiskneme tlačítko Go:



Vytvoření obrazu potrvá několik sekund až minut podle velikosti disku:



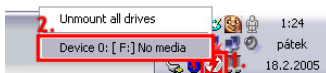
Pokud se obraz uloží bez chyb, indikátor ukládání zmizne a my můžeme uložit další disk, nebo taky stisknout tlačítko Close (Zavřít) a pak ukončit Nero Express (pomocí zavíracího křížku).



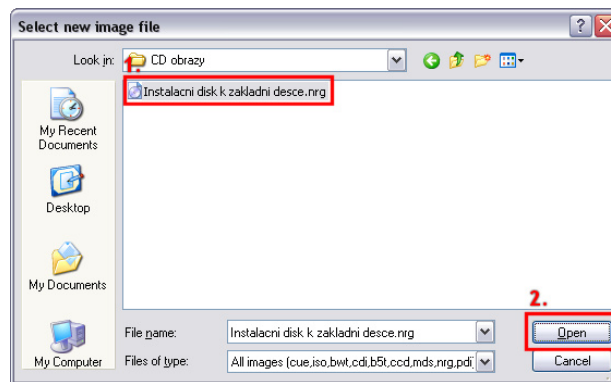
Použití obrazu

Aby jsme mohli používat obrazy jako skutečné disky (přistupovat k datům v obrazu), musíme mít nainstalovanou maličkou utilitu pro vytvoření virtuální mechaniky, která se jmenuje *Daemon Tools* (instlační program má kolem 500 kB a je volně ke stažení na Internetu, to správné místo nám poradí třeba Google - dotaz zní *daemon tools download*). Po nainstalování se tato utilita reprezentuje ikonou na hlavním panelu vedle hodin (červený blesk v čtverečku).

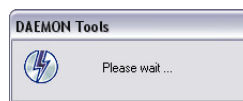
Aby jsme mohli používat obraz disku, tak ho musíme „*namountovat*“ - což je úkon vložení obrazu do naší virtuální mechaniky. Provede se to následovně: klikneme na ikonu od *Daemon Tools* a v menu které se ukáže vybereme virtuální mechaniku do které chceme obraz vložit (výchozí nastavení je jediná mechanika, takže vlastně moc toho na výběr nebude):



Pak musíme vybrat obraz, který chceme připojit:

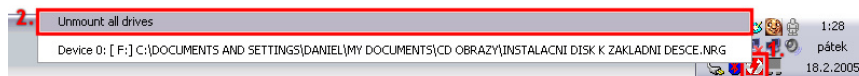


Připojování obrazu nějakou dobu trvá, takže *Daemon Tools* informuje o připojování pomocí malého informačního okna.



Až toto okno zmizí, je obraz připojen a můžeme s ním pracovat jako se skutečným diskem. Většinou se ale v tomto okamžiku spustí systém automatického přehrávání disku a objeví se ponuka specifická pro daný disk.

Pokud chceme disk z virtuální mechaniky odpojit, znova klikneme na ikonku *Daemon Tools* a zvolíme *Unmount all drives*.



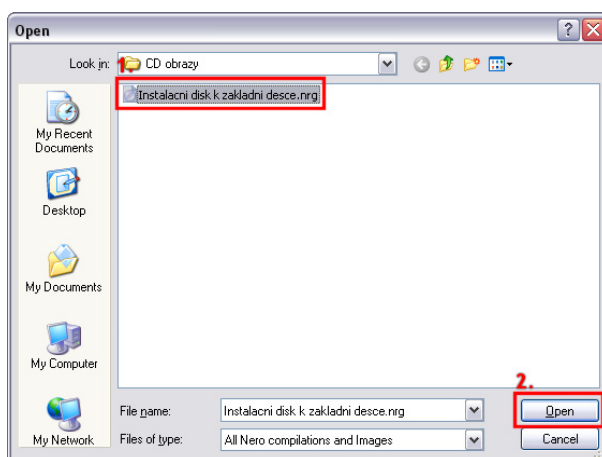
V případě, že chceme obraz vyměnit za jiný, nemusíme původní odpojit a nový připojovat, ale můžeme rovnou zvolit virtuální mechaniku a *Daemon Tools* se zeptá na umístění souboru s obrazem který se má nově připojit. Po zvolení souboru se původní obraz automaticky odpojí a připojí nový.

Vytvoření disku z obrazu - vypálení

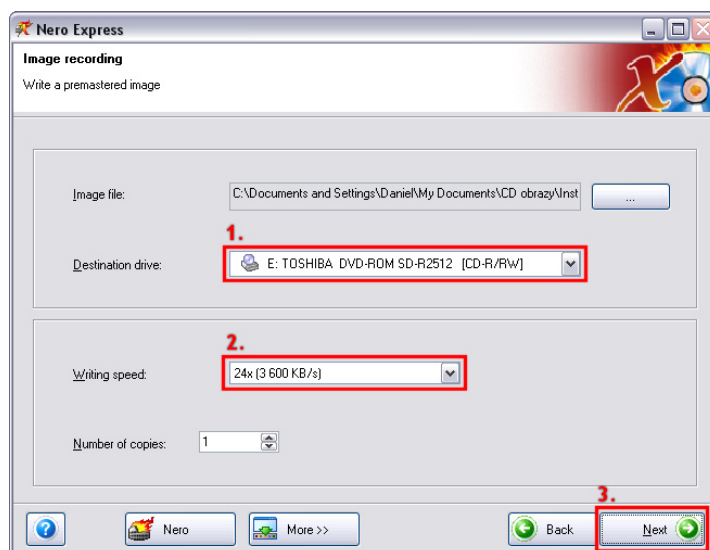
Spustíme *Nero Express* a zvolíme, že chceme vypálit *Disk Image or Saved project*.



Objeví se okno ve kterém musíme zvolit který obraz chceme vypálit.



Po potvrzení výběru obrazu se objeví následující okno:



Pokud jsme se spletli v předchozím kroku tak zde můžeme znova provést výběr obrazu (pomocí tlačítka s třemi tečkami).

Pak je důležité vybrat tu správnou vypalovací mechaniku, protože *Nero* obsahuje taky jednu virtuální navíc (označenou jako *Image Writer*) - ta ve skutečnosti nic nepálí, ale vypalovaná data uloží do souboru, takže taky vlastně slouží na výrobu obrazů (můžeme si zkusit kopírovat, přepalovat, skutečný disk na virtuální vypalovačku).

Dále je potřeba nastavit správnou rychlost vypalování (rovnou nebo menší než je hodnota uvedena na médiu nebo jeho obalu) - v případě, že jsme měli cílové (zatím prázdné) médium v mechanice, *Nero* by měl detekovat platné rychlosti vypalování.

Po nastavení můžeme stisknout tlačítko *Next (Pokračovat, Dále)* a začne vypalování obrazu na médium v mechanice. Až vypalování skončí, potvrdíme zprávu o jeho úspěšnosti a můžeme program *Nero Express* ukončit, nebo také vypálit obraz znova.

Upozornění

Soubory s obrazem CD/DVD disku nikdy nevypalujeme jako soubory, ale vždy jako obrazy. V některých případech vypálení ale není ani možné, protože obraz je větší než je kapacita média (to proto, že obraz obsahuje skrytá data, jako jsou opravné kódy které se do velikosti dat nepočítají).

Pokud jsme nedopatřením obraz napálili jako soubor, tak je pořád použitelný - jen ho musíme *přimountovat* pomocí *Daemon Tools* (a před vysunutím disku ho nezapomeňme *odmountovat*).